

**雄性外生殖器：**爪形突基部明显宽，端部细尖；颚形突基部宽，端部的钩状部分细长；抱器瓣狭长，端部背缘片状突起，腹缘指状突出，抱器基突细长；阳茎基部宽，稍分岔，末端侧面喙状突出。

**观察标本：**作者未见标本。

**分布：**台湾。

**(474) 光锦舟蛾 *Ginshachia phoebe* Schintlmeister, 1989 (图 490)**

*Ginshachia phoebe* Schintlmeister, 1989, *Neue Ent. Nachr.* 25: 115.

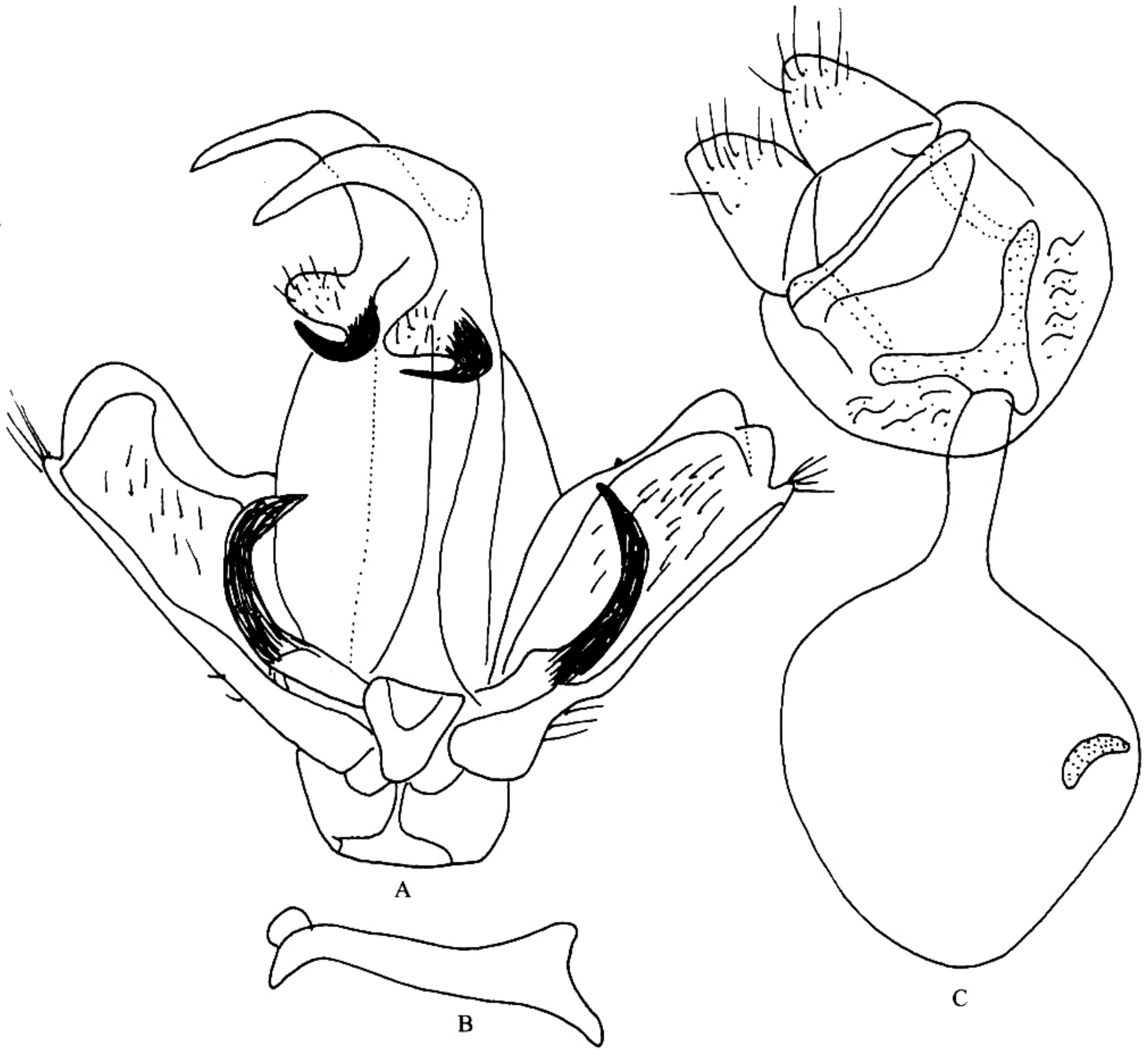


图 490 光锦舟蛾 *Ginshachia phoebe* Schintlmeister

A. 雄性外生殖器；B. 阳茎；C. 雌性外生殖器

翅展♂48~50 mm, ♀55~60 mm。头部黄褐色。胸部暗黄褐色，翅基片锈黄色。腹部淡褐色到黄褐色，基毛簇中部黑色。前翅浅红褐色，齿形毛簇黑色；基部有1方形的银斑，其周围暗褐色；中室下有1三角形银色大斑；沿中室下缘有1条暗褐色纵纹从

翅基部伸到翅外缘；外线黄白色波状，外衬黑褐色影带，前缘尤其明显；横脉纹黑褐色；亚端线由1列褐色斑点组成，每点内衬黄白色。后翅淡黄带淡红褐色。

**雄性外生殖器：**爪形突基部较宽，端部细尖；颚形突基部宽，端部的钩状部分细长；抱器瓣狭长，端部背缘片状突起，腹缘指状突出，抱器基突细长；阳茎基部宽，稍分岔，末端侧面喙状突出。

**雌性外生殖器：**后表皮突较长，前表皮突不明显；前阴片褶皱状，中部形成“V”骨化区；囊导管细，较短；囊体大；囊突小，月牙形。

**观察标本：**福建武夷山 1♂1♀，1979.VIII.17，1982.IX.18；湖南桑植天平山 1300 m，1♀，1988.VIII.15，陈一心采，慈利 1♀，1980.IX.3，宋士美采；广西金秀林海山庄 1100 m，3♂♂，2000.VII.2，武鸣 1♀，1984.IX.29；四川彭水 750 m，1♂，1989.VII.9，杨龙龙采，武隆 1000 m，1♀，1989.VI.2，买国庆采；陕西宁陕火地塘 1580 m，2♂♂2♀♀，1998.VIII.16~18，袁德成采，周至厚畛子 1900 m，1♂，1999.VIII.12，佛坪县城 950 m，1♂，1998.VII.25，袁德成采，留坝县城 1020 m，1♂，1998.VII.18，袁德成采。

**分布：**福建（挂墩、武夷山）、湖南（桑植、慈利）、海南（尖峰岭）、广西（金秀、武鸣）、四川（彭水、武隆）、陕西（宁陕、佛坪、周至、留坝、太白、大巴山）、甘肃（文县）；越南。

本种在我国有 2 个亚种：

**(a) 光锦舟蛾指名亚种 *Ginshachia phoebe phoebe* Schintlmeister, 1989**

*Ginshachia phoebe* Schintlmeister, 1989, *Neue Ent. Nachr.* 25: 115.

抱器瓣基部的突起在左右瓣等长。

**分布：**福建（挂墩、武夷山）、湖南（桑植、慈利）、海南（尖峰岭）；越南。

**(b) 光锦舟蛾秦巴亚种 *Ginshachia phoebe shanguang* Schintlmeister et Fang, 2001 (图版 VIII: 19)**

*Ginshachia phoebe shanguang* Schintlmeister et Fang, 2001, *Neue Ent. Nachr.* 50: 98.

外形与指名亚种无区别，雄性外生殖器抱器瓣基部的突起在左右瓣不等长，左瓣的比右瓣的短。

**分布：**广西（金秀、武鸣）、四川（彭水、武隆）、陕西（宁陕、佛坪、周至、留坝、太白、大巴山）、甘肃（文县）。

**(475) 朱氏锦舟蛾 *Ginshachia zhui* Schintlmeister et Fang, 2001 (图 491, 图版 VIII: 21)**

*Ginshachia zhui* Schintlmeister et Fang, 2001, *Neue Ent. Nachr.* 50: 98.